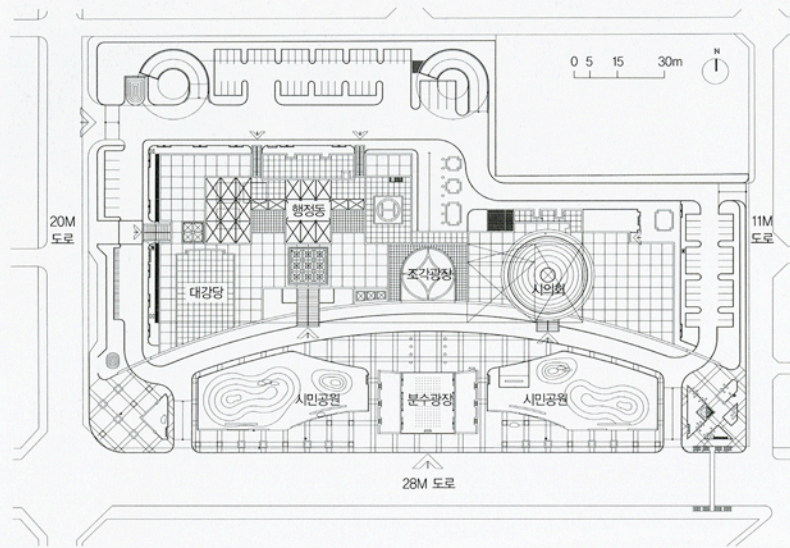


# 진주시 신청사

Jinju City Hall

이용흠 Lee Yong-Heum (주)일신설계 종합건축사사무소





배지도

지방자치제도와 의회민주주의가 정착되어감에 따라 각 지방의 시청사는 새로운 기능의 수용을 요구받고 있다. 행정처리능력 향상뿐만 아니라 2000년대 지역문화 이미지를 형성, 시민의 휴식공간을 통한 대민 서비스기능 향상 등은 시청사의 중요한 역할로 부각되고 있다.

진주시는 서부 경남의 교육, 문화, 예술, 경제의 중심 역할로서의 위상을 확보하고 기존 시청사의 문제점을 개선하기 위해 신청사를 계획하였다. 덕유산 육십령 고개와 지리산 천왕봉의 영천이 모여 남강으로 흐르는 역사적인 고을로, 훌륭한 인재와 충절이 많기로 이름난 진주시는 신라시대 때부터 지방정치의 중심지 역할을 톡톡히 해왔다. 오늘날에는 영·호남의 가교이자, 경전선 철도와 남해고속도로, 사천비행장, 삼천포, 광양항 등 고속교통망의 요충지로 경제·사회·문화·교육의 중심권을 형성하고 있다. 대전-진주-통영간 새 고속도로가 열리고 생명·섬유·재료과학 등의 첨단산업의 신산업지대가 형성되어감에 따라 진주시는 장래 인구 46만 명을 수용하는 문화·예술·교육·관광의 중추적 성장거점도시로 도약하고 있다.

〈진주시 신청사〉의 계획은 역사적인 진주성과 축석루, 진주를 가로지르는 남강을 둘러싼 절벽인 뒤벼리 등으로 대표되는 진주시의 독특한 이미지를 현대화하여 진주시가 지방자치문화의 중심으로 자리 매김하는 것을 주안으로 이루어졌다. 볼륨의 분할은 주요 민원 봉사공간을 담고 있는 저층부, 일반 행정업무 위한 사무실을 수용하는 고층부, 그리고 시의회의 원통형 건물 등 세가지 볼륨 요소로 구성된다. 각각의 볼륨은 그 기능의 명확함을 표현하기 위해 기단, 옥면체, 원통형의 대조적인 형태를 취하였다. 또한 강한 장소성 및 기념비적인 이미지로 시민공간에 대한 명확한 인지성 및 정면성을 살린 시민주체공간을 확보하고 보차를 명확히 분리하여 시민들에 대한 접근성과 개방성을 높이도록 하였다. 이후 시청의 성장과 변화에 능률적으로 대처 가능한 융통성 또한 중요하게 고려되었다.

도시맥락에 순응하는 동진로와 대신로를 각각 중심축, 교통축으로 설정하였다. 행정동과 의회동의 동선을 분리하여 독자적인 영역성을 주고 전면을 가로공원화하여 대지 내 시민광장과 연계하여 시민공간으로 제공하였다. 저

층부의 행정동과 의회의 매스는 브리지로 연결하여 단일건물의 이미지를 주고 전·후면의 외부공간에 대한 각 영역의 질서와 성격을 부여하였다. 의회동의 공공적 역할과 상징성에 부합하는 플라토닉 입체 형상과 대비, 조화를 이루는 행정동 고층부는 가변성, 경제성 및 행정업무상 효율적인 연계성을 감안하여 정직한 옥면체 형태로 고층화하였다.

기단부 동서방향의 동선은 전면의 아케이드, 후면의 연결복도, 브리지 등이 수용하며, 남북방향의 동선은 시민홀과 의회홀인 두 개의 대형홀과 상징적인 조각광장이 수용하도록 하였다. 매개영역을 사이에 두고 수직 코어와 연계되는 행정동의 복도는 각 사무단위들을 가장 효율적으로 묶는다. 저층부의 지하 1, 2층에는 주차장을 두고, 지상 1층은 민원실, 시민홀, 의회홀, 의회사무국을, 지상 2층에는 대강당, 식당, 본회의장, 전문위원실 등이 있다. 고층부인 3층에서 7층까지는 행정사무공간이, 8층에는 시장실, 부시장실, 국장실 등이 있으며, 9층과 10층은 예비층이다.

입면은 진주시의 역사적인 표상으로 진주성과 축석루의 이미지를 도입하여 휘어진 성벽으로 강한 정면성과 방문객에 대한 포용성을 강조하였다. 각각의 요소들과 개구부들이 이루는 명쾌한 분절과 깨끗한 이미지는 공명정대하고 친절한 지방자치 정부를 상징한다. 행정동에서는 컬러유리 커튼월과 화강석 조적식 벽면을 병치하고, 계절별 일사량에 따른 개구부의 패턴이 개성적으로 변화도록 하여 통일감과 변화감을 강조하였다. 또한 유지관리에 경제적이도록 자연채광을 최대한 도입하고 적정 층고의 확보로 공간감 및 장래 설비계획을 고려하였다. (글/ 일신설계)

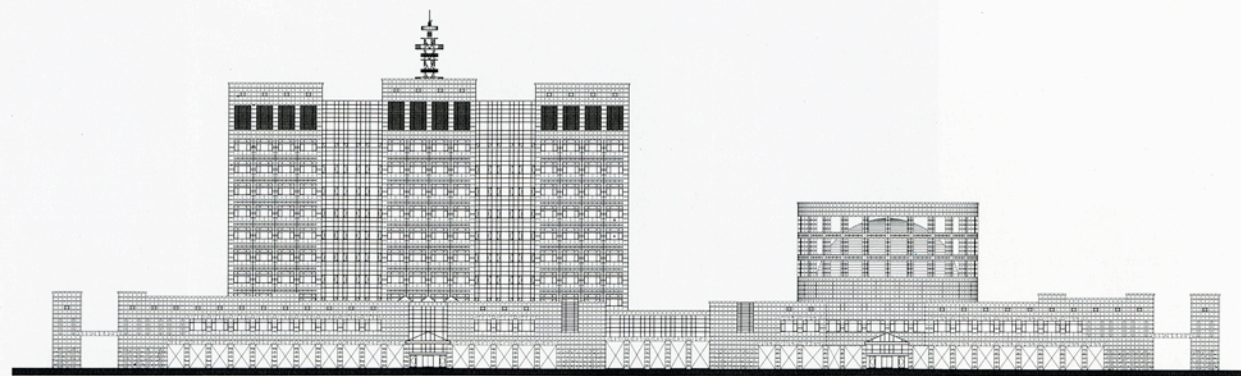
위치 경상남도 진주시 상대동 284번지 일원 지역·지구 일반상업지역 주요용도 공공업무시설(청사) 대지면적 28,651.40㎡(8,667.01평) 건축면적 7,390.81㎡(2,235.72평) 연면적 56,356.86㎡(17,047.95평) 건폐율 25.80% 용적률 94.32% 규모 지하 3층, 지상 11층 구조 철골조+철근콘크리트조+철골철근콘크리트조 최고높이 52.00m 주요마감 외부-GPC(30mm 화강석), 커튼월, 내부-흑두기마감, 내부-화강석 및 간석벽체 설계참여 박은호, 이왕국, 조진만, 강영자, 이광운, 장재경, 유영호, 윤병도 인테리어 상인티네셔널(주) 구조 (주)단·구조안전기술단(최준식) 설비 합진기술(주)(박성욱) 전기 (주)서진 설계기술단(최두환) 조경 두인환경디자인(차욱진) 토목 (주)세이(종합기술공사(민봉기) 김리 (주)일신설계 종합건축사사무소 건축주 진주시 설계기간 1996년 12월~1997년 10월 감리기간 1997년 12월~2001년 3월 연락처 051-462-4711 이메일 lsim@chollian.net

위 전면에 시민공원을 두고 민원실이 있는 기단부와 행정실이 있는 고층부, 독립된 의회동으로 나누어진다. 가운데 남동측에서 본 진주시 신청사 야경 아래 행정동 매스의 분절이 규모의 위화감을 덜고 있다.

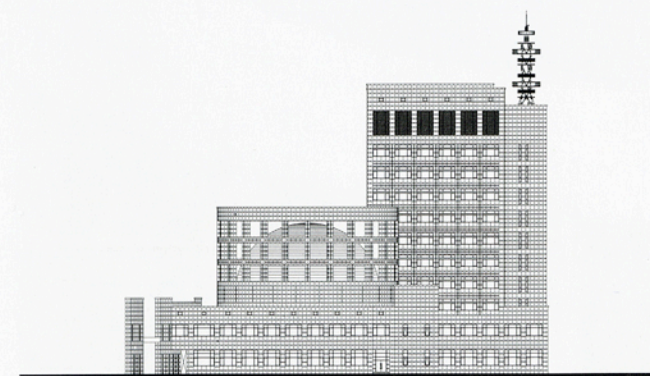




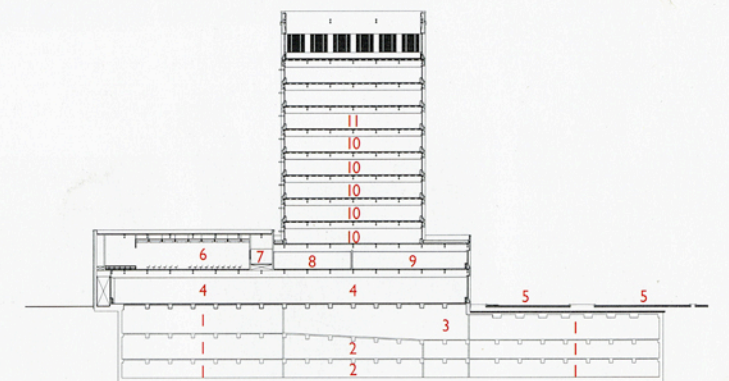
오른쪽 동측 진입로에서 본 의회동 출입구 왼쪽 동극계 굽은 기반부의 열주를 따라가면 행정동 출입구가 있다.



남측 입면도



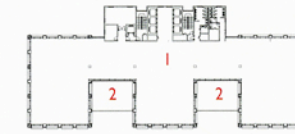
동측 입면도



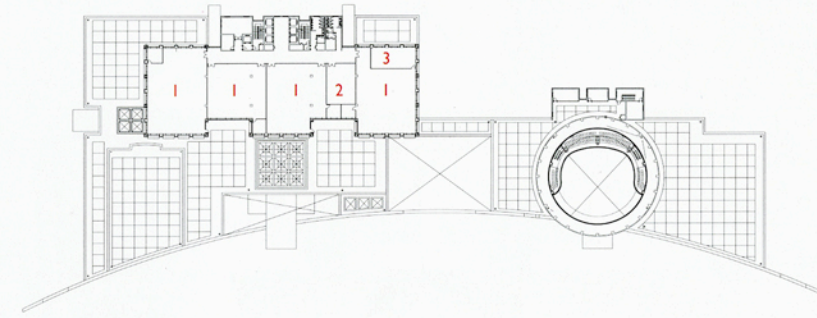
행정동 중단면도 1. 지하주차장 2. 물품고 3. 하역장 4. 민원실 5. 옥외주차장 6. 강당  
7. 방송실 8. 강당 로비 9. 식당 10. 행정 사무실 11. 시장/국정실



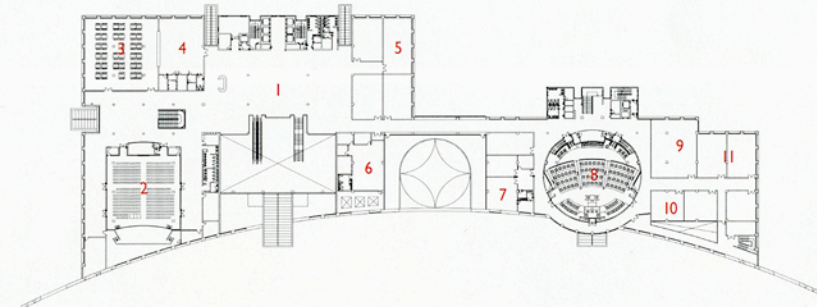
위 북측에서 조각광장으로 가는 길  
아래 남측과 북측의 통선을 잇는 조각광장



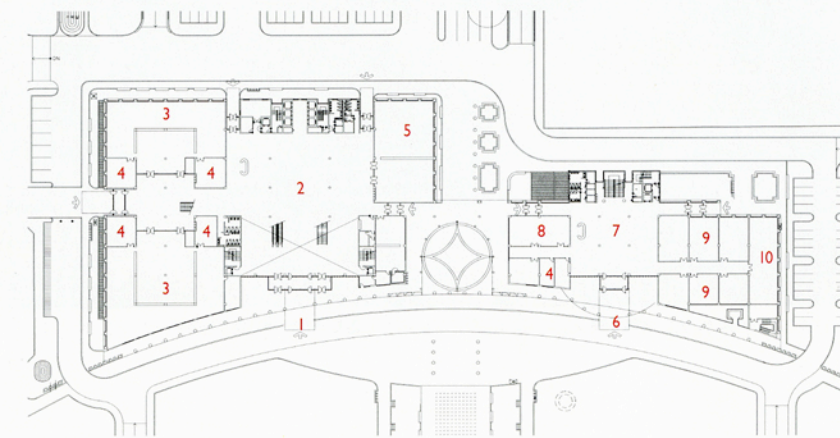
10층 평면도 1. 사무실 2. 발코니



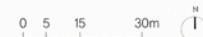
3층 평면도 1. 행정 사무실 2. 회의실 3. 거리 서류고



2층 평면도 1. 로비 2. 대강당 3. 구내식당 4. 주방 5. 사무실 6. 택이소 7. 회장실  
8. 의원석 9. 치료실 10. 의원실 11. 분과위원회의실



1층 평면도 1. 행정동 출입구 2. 시민홀 3. 민원실 4. 문서고 5. 건축종합민원 6. 의회동 출입구  
7. 의회로비 8. 의회사무국 9. 분과위원장실 10. 회의실





왼쪽 위 시민홀의 천장으로 본 모습 왼쪽 아래 개방된 1층 시민홀과 2층 로비 오른쪽 행정동 하부의 시민홀

